



**LAND**  
SERVIÇOS • ENGENHARIA

# CÓDIGO DE ÉTICA E DE CONDUTA





## MENSAGEM DA ALTA LIDERANÇA

Fundada em agosto de 2013, a Land Serviços e Engenharia é uma empresa comprometida com os mais altos padrões de ética e integridade, com regras e princípios que considera inegociáveis.

Mais do que fortalecer a missão, visão e valores da nossa organização, esses princípios são os alicerces que sustentam a nossa trajetória, a garantia de sustentabilidade e longevidade do nosso negócio.

Além de executar serviços de construção civil, a Land é especializada em serviços de manutenção e revitalização de canteiros e praças, paisagismo, administração de obras e locação de mão-de-obra especializada. Sua missão é garantir a satisfação de seus clientes, parceiros e colaboradores por meio de melhorias contínuas, relacionamento próximo, confiança e transparência.

Este Código de Ética e de Conduta reafirma o nosso compromisso com a retidão e uma governança que privilegia as boas práticas, em todos os sentidos.

Ainda que possam, eventualmente, surgir tópicos que não estejam diretamente contemplados aqui, o Código de Ética e de Conduta da Land Serviços e Engenharia contém as diretrizes que devem nortear o comportamento de todos os nossos colaboradores no seu dia a dia de trabalho, sem exceção.

É de interesse de todos que tenhamos interna e externamente a conduta que a sociedade espera de nós porque disso depende a nossa autopreservação!

Seja bem-vindo (a)!

**Os acionistas**

# SUMÁRIO

Introdução.....	5
Environmental, Social And Governance - ESG.....	6
Relação com Clientes.....	7
Relação com Fornecedores.....	7
Relação com o Poder Público.....	8
Atividades Políticas.....	9
Participação em Consórcios.....	9
Relação com a Concorrência.....	10
Relação com a Mídia.....	10
Conduta em Redes Sociais.....	11
Uso de Celulares e E-Mails Corporativos.....	11
Salvaguarda de Ativos e de Recursos.....	12
Segurança da Informação.....	13
Registros Técnicos, Contábeis e Financeiros.....	14

## **MISSÃO**

*Garantir a satisfação de nossos clientes, parceiros e colaboradores através de melhorias contínuas, relacionamento próximo, confiança e transparência.*

## **VISÃO**

*Figurar entre as maiores prestadoras de serviço do Brasil na área em que atua nos próximos anos.*

## **VALORES**

*Trabalhar com ética, inovação e de forma sustentável; respeitar as pessoas e o meio ambiente.*



# INTRODUÇÃO

*A ética é o alicerce sobre o qual  
construímos nossas vidas.*

Com este Código de Ética e Conduta, a Land Serviços e Engenharia reafirma seu compromisso inabalável com a ética, a moral e o cumprimento rigoroso da legislação vigente em todos os mercados em que opera, alinhando sua missão, visão e valores de forma coerente e comprometida.

Nossa empresa apoia e se compromete com as leis de prevenção à corrupção e à lavagem de dinheiro, buscando continuamente adotar práticas de governança que gerem um impacto positivo na sociedade e no meio ambiente ao nosso redor.

Essas regras, princípios e valores não são apenas para serem lidos, mas vividos no dia a dia.

Por isso, a Land Serviços e Engenharia valoriza a compreensão e assimilação deste documento, o qual pedimos que seja assinado ao final da leitura.

Queremos que você não apenas leia, compreenda e internalize o que está escrito aqui, mas que se torne um agente multiplicador da nossa filosofia empresarial, disseminando esse conteúdo entre seus colegas de trabalho, clientes, fornecedores, concorrentes, amigos e familiares ao longo de sua vida.

Se cada um fizer a sua parte, temos o poder de transformar o mundo. Acredite nisso!

**Contamos com você para isso!**





# ENVIRONMENTAL, SOCIAL AND GOVERNANCE - ESG



A Land Serviços e Engenharia reconhece que sua atuação vai além dos resultados empresariais, assumindo o papel de agente de impacto social por meio de práticas de governança e responsabilidade social e ambiental.

Estamos comprometidos com a atuação sustentável, em alinhamento com os princípios ESG (Meio Ambiente, Responsabilidade Social e Governança).

Os valores da Land incluem:

- Apoiar e respeitar a proteção dos direitos humanos reconhecidos internacionalmente, garantindo que não sejamos cúmplices, direta ou indiretamente, de abusos desses direitos;
- Eliminar todas as formas de trabalho forçado ou compulsório e o trabalho infantil;
- Combater a discriminação e qualquer tipo de preconceito e assédio, seja racial, sexual, de gênero, religioso, físico ou social;
- Adotar uma abordagem preventiva para os desafios ambientais, respeitando o uso dos recursos naturais e evitando o desperdício de materiais e retrabalho;
- Apoiar iniciativas de responsabilidade social, especialmente nas cidades onde atuamos;
- Atuar em conformidade com a legislação vigente e combater a corrupção e a lavagem de dinheiro.

## **2** RELAÇÃO COM CLIENTES

Os clientes são decisivos na manutenção das atividades empresariais de qualquer negócio.

Por isso, Consideração e Respeito Prioritário ao Cliente é o primeiro dos quatro princípios do Documento de Identidade Estratégica do nosso grupo, seguido pelos valores de Lealdade; Prontidão e Disposição para o Trabalho e Valorização das Pessoas e do Ambiente de Trabalho.

Temos o dever de dar ao cliente o nosso melhor, buscando sempre superar as suas expectativas, cumprindo nossos compromissos relacionados à qualidade, prazo e preço justo, porém sem deixar de lado nossos princípios éticos e morais.

## **3** RELAÇÃO COM FORNECEDORES

Assim como nossos colaboradores, os fornecedores da Land Serviços e Engenharia deverão estar cientes do teor do presente Código de Ética e Conduta e agir em conformidade com os nossos princípios, regras e valores, sob pena de não serem contratados.

São considerados comportamentos impróprios em relação aos fornecedores:

- Realizar a contratação de fornecedores almejando receber benefícios (financeiros ou não);
- Escolher fornecedores levando em conta interesses pessoais e não da empresa;
- Oferecer ou aceitar qualquer espécie de favores ou presentes de caráter pessoal;
- Se valer de seu relacionamento com a Land Serviços e Engenharia para prospectar a contratação de familiar ou pessoa conhecida;

### **IMPORTANTE**

Atividades extras: Fornecedores devem informar seus vínculos com outras empresas e instituições para que não haja conflito de interesses entre as partes.



## RELAÇÃO COM O PODER PÚBLICO



Somente pessoas expressamente autorizadas e credenciadas pela Land Serviços e Engenharia poderão representá-la junto ao Poder Público.

As mesmas não estão autorizadas a dar ou oferecer qualquer item de valor a qualquer pessoa com o propósito de obter ou manter vantagem de negócio.

Da mesma forma, os colaboradores da Land Serviços e Engenharia não poderão solicitar ou aceitar pagamentos ilegais de qualquer tipo. Isso inclui presentes a si e ou familiares, viagens, refeições caras, perdão de dívida, empréstimos, favores pessoais, refeições e bebidas caras, viagens, contribuições políticas ou de caridade, dentre outros.

São vedadas ainda as seguintes condutas:

- Fraudar licitação pública ou contrato;
- Obter vantagem ou benefício indevido, de modo fraudulento, de modificações ou prorrogações de contratos celebrados com a administração pública, sem autorização em lei;
- Manipular ou fraudar o equilíbrio econômico-financeiro dos contratos celebrados com a administração pública;
- Dificultar atividade de investigação ou fiscalização de órgãos, entidades ou agentes públicos, ou intervir em sua atuação;
- Realizar contribuições a partidos políticos e/ou campanhas eleitorais em nome da Land Serviços e Engenharia sem autorização da direção da empresa.



## 5 ATIVIDADES POLÍTICAS

É estritamente proibido associar a imagem ou o nome da Land Serviços e Engenharia a qualquer atividade política-eleitoral.

Os colaboradores que desejarem se envolver em atividades políticas devem fazê-lo como uma decisão pessoal, sempre fora do horário de trabalho e sem utilizar recursos da empresa, como telefone, carro, e-mail, entre outros.

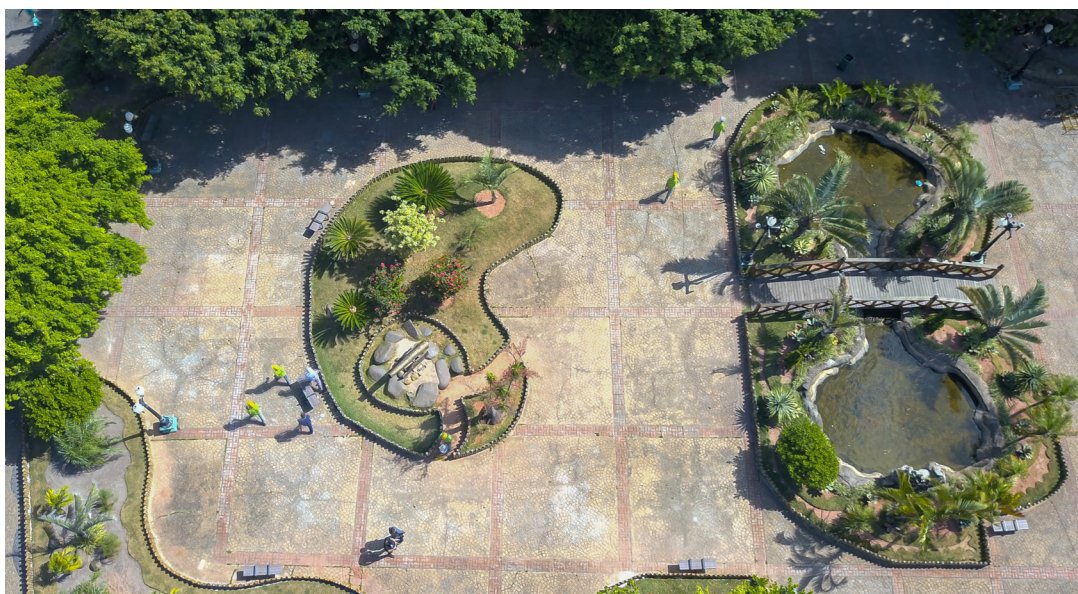
Não será permitido que qualquer colaborador utilize sua posição na companhia para influenciar as decisões pessoais de outros, sejam subordinados ou não, ou para distribuir material de propaganda de partidos ou candidatos no ambiente de trabalho.

Incentivamos nossos colaboradores a evitarem discussões ou comentários de natureza política no ambiente de trabalho.

## 6 PARTICIPAÇÃO EM CONSÓRCIOS

Mesmo em situações envolvendo consórcios ou Sociedades de Propósito Específico, onde as partes podem adotar manuais próprios, os valores e princípios descritos neste documento devem ser rigorosamente seguidos pelos representantes da Land Serviços e Engenharia.

Qualquer conduta observada nessas sociedades que não esteja em conformidade com nossos padrões éticos e morais deve ser imediatamente reportada à Diretoria da Land.





## RELAÇÃO COM A CONCORRÊNCIA

Os destinatários do presente Código de Conduta não poderão divulgar quaisquer informações relativas à Land Serviços e Engenharia para quaisquer concorrentes e/ou terceiros.

A empresa considera saudável a concorrência, pois é uma forma de aprimoramento de processos internos, e por isso repudia a concorrência desleal.

Constituem procedimentos vedados:

- Divisão de mercado, estipulação conjunta de preços ou condições de atuação (formação de cartel);
- Recusa injustificada de fornecimento de produtos e serviços;
- Imposições de condições de fornecimento ou aquisição, de forma injustificada;
- Prática de preços predatórios e inexequíveis;
- Impedir, perturbar ou fraudar a realização de qualquer ato de procedimento licitatório público;
- Afastar ou procurar afastar licitante, por meio de fraude ou oferecimento de vantagem de qualquer tipo.



## RELAÇÃO COM A MÍDIA

Considerando a importância da correta disseminação de conteúdo e informações, nenhum funcionário, representante ou destinatário deste Código de Ética e Conduta está autorizado a fazer declarações à imprensa em nome da Land Serviços e Engenharia.

Todo e qualquer contato com a imprensa deve ser realizado exclusivamente pela área e colaborador designado para essa função.

Assim, caso algum jornalista ou influenciador digital entre em contato solicitando informações de qualquer natureza, o superior hierárquico deve ser imediatamente informado, para que os profissionais responsáveis sejam acionados.



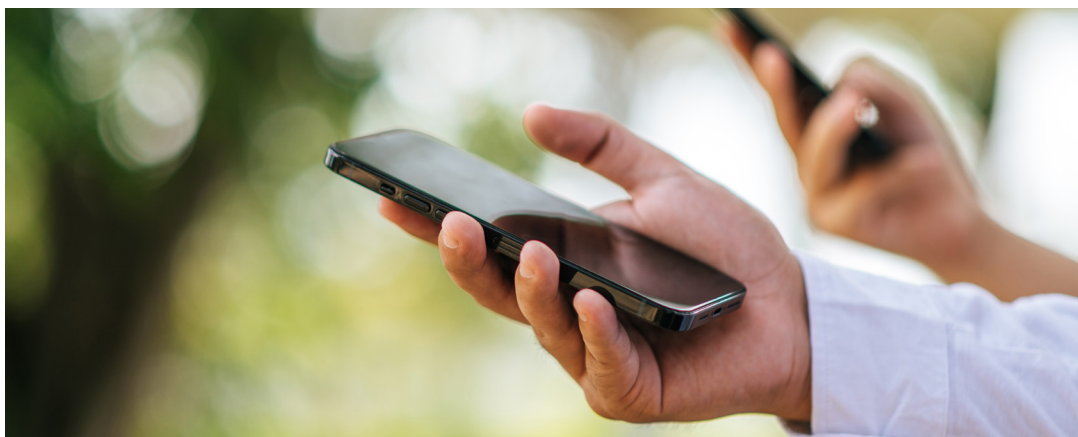
## CONDUTA EM REDES SOCIAIS

Em relação ao uso de aplicativos de redes sociais, todos os colaboradores devem lembrar que sua imagem está intimamente ligada à imagem da empresa.

É essencial considerar que as mensagens nesses canais podem ser vistas por nossos clientes, parceiros de negócios, acionistas e pela sociedade em geral.

Os colaboradores devem garantir que qualquer informação divulgada ao público não pareça, nem sugira, ser um posicionamento oficial da Land Serviços e Engenharia.

Além disso, não é permitido postar fotos e vídeos de obras, serviços ou do ambiente de trabalho sem a prévia autorização da área de Comunicação.



## USO DE CELULARES E E-MAILS CORPORATIVOS

E-mail e sistemas de internet usados no ambiente de trabalho são de propriedade da Land Serviços e Engenharia e o uso dos mesmos deve ser prioritariamente para propósitos relacionados ao trabalho realizado.

O colaborador não deve ter expectativa de privacidade quanto a informações transmitidas ou armazenadas por meio dos sistemas informáticos, e-mail, smartphones ou celulares da companhia.

O uso impróprio ou ilegal destes recursos está sujeito a ações disciplinares.

A companhia se reserva o direito, sujeito à lei aplicável, de acessar e monitorar o uso destes sistemas.



## SALVAGUARDA DE ATIVOS E DE RECURSOS



A proteção dos ativos e recursos da Land Serviços e Engenharia por cada um dos colaboradores é uma questão de integridade e honestidade.

A Land Serviços e Engenharia proíbe o uso de seus ativos e recursos (equipamentos, materiais, serviços, suprimentos) para fins pessoais.

Furtos, desvios, descuidos em recursos e ativos e desperdícios impactam diretamente nos resultados da companhia não serão tolerados.

Os colaboradores devem utilizar os ativos e recursos apenas a serviço do propósito do negócio; não para benefícios pessoais.

Cabe aos colaboradores zelar pela conservação dos ativos da Land, tais como instalações, máquinas, equipamentos, mobiliário, veículos, dentre outros.

O acesso à internet e ao telefone funcional, bem como o uso de e-mails, software, hardware, equipamentos e outros bens da Organização devem ser restritos à atividade profissional do integrante.

Portanto, a internet não pode ser utilizada para transmissão ou recepção de informações ofensivas, agressivas, pornográficas, sobre posicionamentos políticos, religiosos ou outros.

São considerados, ainda, exemplos de condutas impróprias, correlacionadas ao acesso à posição ou detenção de informação privilegiada:

Utilizar quaisquer bens, equipamentos, tecnologias, marcas, licenças e/ou informações da Land Serviços e Engenharia ou obtidos em razão do relacionamento com a empresa em benefício próprio ou de terceiros

Imprimir documentos que não se destinam às atividades da Land Serviços e Engenharia.

Utilizar veículos disponibilizados pela Land Serviços e Engenharia para atividades não relacionadas ao desenvolvimento de suas atividades.





Todas as informações e dados, sejam eles produzidos ou mantidos nos sistemas ou em equipamentos de propriedade da Land Serviços e Engenharia, são de exclusiva propriedade da empresa, mesmo se o colaborador os tiver concebido.

O princípio da confidencialidade deve ser mantido mesmo em caso de desligamento do colaborador dos quadros funcionais da Land Serviços e Engenharia.

São consideradas exemplos de informações sensíveis:

Informações objeto de sigilo por força de obrigação contratual;  
Qualquer informação de caráter estratégico, inclusive aquelas que possam afetar a competitividade da Land Serviços e Engenharia em processos concorrenciais ou judiciais;

Informações que possam influenciar na decisão dos investidores de exercer quaisquer direitos inerentes à condição de titular de valores mobiliários emitidos pela companhia ou a eles referenciados;

Comentar com eventual novo empregador os procedimentos e negócios desenvolvidos e/ou em desenvolvimento na empresa.



# 13

## REGISTROS TÉCNICOS, CONTÁBEIS E FINANCEIROS



A legislação, as normas e os princípios contábeis devem ser rigorosamente observados e obedecidos, de forma a gerar registros e relatórios fidedignos e consistentes que possibilitem a divulgação e a avaliação das operações e resultados da empresa.

A Land Serviços e Engenharia considera imprescindível que todos os registros sejam realizados e mantidos, internamente, dentro dos parâmetros de confiabilidade e transparência.

A eficiência e efetividade das atividades está diretamente relacionada à confiança, fidedignidade e rastreabilidade das informações, registros e dados relativos à Organização.

É fundamental que a Land Serviços e Engenharia esteja apta a atender, a qualquer tempo, todas as obrigações legais e regulatórias, preservando a reputação e atuando em conformidade.

A organização precisa e transparente dos registros técnicos, contábeis e financeiros é responsabilidade de todos.



Aponte a câmera e  **siga nossas redes**



**LAND**  
SERVIÇOS • ENGENHARIA

Avenida Gilberto Carvalho, 602, lote 121 C, Inoa, Maricá/RJ - CEP 24944-000  
E-mail: [land.servicos@landse.com.br](mailto:land.servicos@landse.com.br) - Tel.: **(21) 2634-0040**

